



## Rating Alfa

Tiedot luovutettu 07.03.2022

### Injeq Oyj

Biokatu 8  
33520 Tampere  
Biokatu 8, 33520 Tampere

#### Puhelin:

#### Telefax:

#### Kaupparekisterinumero:

#### Rekisteröity:

17.11.2010

#### Y-tunnus:

23672838

#### Aloitusaika:

06.10.2010

#### Liikevaihto:

Yrityksellä ei ole liikevaihtoa 31.12.2020 päättyneellä tilikaudella.

#### Henkilöstö:

Henkilöstö vuonna 2020 oli 14 henkilöä.

#### Toimiala:

Yrityksen tutkittu toimiala 18.11.2010 säteilylaitteiden sekä elektronisten lääkintä- ja teräpialaitteiden valmistus (26600)

## Yhteenveto

Yrityksen rating **07.03.2022** on **AA** tilinpäätöstiedoin, ilman henkilöluottotietoja

Rating		
	erinomainen	<b>AAA</b>
	hyvä+	<b>AA+</b>
>	<b>hyvä</b>	<b>AA</b>
	tydyttävä+	<b>A+</b>
	tydyttävä	<b>A</b>
	välttävä	<b>B</b>
	heikko	<b>C</b>

### Maksutapa

>	<b>erittäin positiivinen</b>
	positiivinen
	ei negatiivinen
	lievästi negatiivinen
	negatiivinen

### Tausta

	vahva
	hyvä
	tydyttävä
	välttävä
	heikko
>	<b>ei luokittelua</b>

### Talous

	erinomainen
	hyvä
>	<b>tydyttävä</b>
	välttävä
	heikko
	ei luokittelua

Kertaluottosuositus 190,000 EUR

Taustaluokkaa ei luokitella, mikäli luottotietolaista johtuen vastuuhenkilötietoja ei voida käyttää (Luottotietolaki, 27§).

## Yritystutka

Palvelu esittää huomioita yrityksen tiedoissa havaituista poikkeavuuksista. Käyttäjän on itse arvioitava tietojen merkitys. Kaikkia palvelun esittämiä havaintoja ei ole käytetty luottoluokituksessa luottotietolakiin perustuen.



#### Asteikko:

**YT3** Yrityksen tiedoissa merkittäviä



Yritys ei täytä Yritystutkan alkuehtoja

poikkeavuuksia  
**YT2** Yrityksen tiedoissa huomioitavaa  
**YT1** Yrityksen tiedoissa ei  
poikkeavuuksia  
**YTO** Yritys ei täytä Yritystutkan  
alkuehtoja

Yrityksestä ei tehdä tarkistuksia sen koon, yhtiömuodon, passiivisuuden tai tietojen vähyyden vuoksi.  
Tarkista myös luottoluokitukseen vaikuttavat negatiiviset tekijät.

## Perustiedot

<b>Yhtiömuoto</b>	Julkinen osakeyhtiö
<b>Omistajatyyppi</b>	Yks.kotimainen
<b>Osakepääoma</b>	Maksettu osakepääoma: 80.000 EUR
<b>Osakkeet</b>	4553939 kpl
<b>Toiminta</b>	Yrityksellä ei ole liikevaihtoa 31.12.2020 päättyneellä tilikaudella. Henkilöstö vuonna 2020 oli 14 henkilöä.  Yrityksen tutkittu toimiala 18.11.2010 säteilylaitteiden sekä elektronisten lääkintä- ja terapialaitteiden valmistus (26600) Yritys harjoittaa tuontia. Yrityksen toimipisteiden lukumäärä on 1. Osakkaat pyydetty 16.09.2015. Yritys on työnantajarekisterissä 01.08.2011 alkaen. Yritys on alv-velvollinen liiketoiminnasta 01.12.2010 alkaen. Yritys on ennakkoperintärekisterissä 01.12.2010 alkaen.
<b>Muut nimet</b>	Vanha nimi: 01.03.2022 Injeq Oy Rinnakkaistoiminimi: Injeq Plc

## Maksutapa

Yrityksellä ei ole rekisteröityjä maksuhäiriöitä. 6 kk:n aikana rekisteröityjen maksutapatietojen keskiviive on 0 pv.

## Vastuhenkilöt

Toimitusjohtaja  
Hänninen Timo Juha, alkaen 01.03.2022  
210964, Tampere  
Henkilöllä yritysytteyksiä.

Puheenjohtaja  
Rasila Tommi Antti Jussi, alkaen 21.09.2017  
080366, Tampere  
Henkilöllä yritysytteyksiä.  
Henkilö osallistuu yrityksen hallintoon työtehtäviensä perusteella pääomasijoittajan palveluksessa.  
Varsinainen jäsen  
Hytinen Jari Aarne Kalevi, alkaen 21.09.2017  
260160, Tampere  
Henkilöllä yritysytteyksiä.

Varsinainen jäsen  
Majaus Tommi Mikael, alkaen 10.10.2018  
030468, Lempäälä  
Henkilöllä yritysytteyksiä.

Varsinainen jäsen  
Seppänen-Kajjansinkko Riitta Marjaana, alkaen 10.06.2016  
160162, Kauniainen  
Henkilöllä yritysytteyksiä.

Varsinainen jäsen  
Siikaniva Tommi Alpi, alkaen 09.06.2021  
180865, Espoo  
Henkilöllä yritysytteyksiä.

#### Eronneet vastuuhenkilöt

Toimitusjohtaja  
Antila Kari Ilari, 24.06.2019 - 30.01.2022

010466, Turku  
Varsinainen jäsen  
Kärki Timur Juhana, 09.06.2021 - 06.10.2021  
300171, Kangasala  
Varsinainen jäsen  
Jääskeläinen Kari Olavi, 12.12.2019 - 08.06.2021  
150671, Tampere  
Varsinainen jäsen  
Lindgren Jan Arno Brynolf, 05.07.2013 - 08.06.2021  
220849, Helsinki  
Varsinainen jäsen  
Paassilta Katja Eveliina, 17.11.2010 - 08.06.2021  
130571, Kangasala

## Nimenkirjoitus

Yhtiöjärjestyksen mukaan toiminimen kirjoittavat hallituksen puheenjohtaja ja toimitusjohtaja kumpikin yksin ja hallituksen jäsenet kaksi yhdessä.  
Prokuristi kirjoittaa toiminimen yksin.

## Osakkaat

Yrityksen ilmoituksen mukaan 28.12.2010 osakkaat ovat:  
Kronström Kai Erik, s.05.03.1972 3.200 osaketta  
Paassilta Katja Eveliina, s.13.05.1971 3.000 osaketta  
Hytinen Jari Aarne Kalevi, s.26.01.1960 1.900 osaketta  
Suuronen Marjo-Riitta, s.16.01.1962 1.900 osaketta

## Yrityskiinnitykset

Yrityksellä ei ole rekisteröityjä yrityskiinnityksiä.

## Tilinpäätösanalyysin yhteenveto

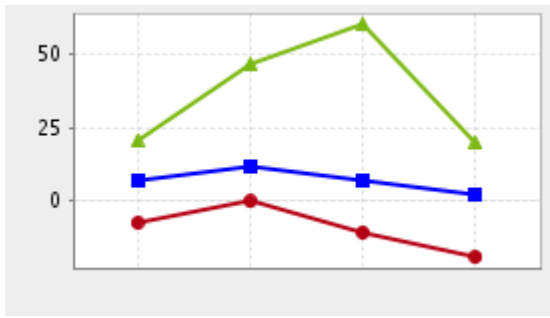
- Yritys
- Toimialan yläkvartiili
- Toimialan mediaani
- Toimialan alakvartiili

### Volyyymi

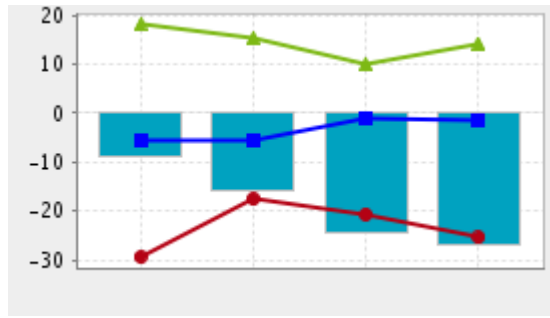
Liikevaihdon muutosprosentti

### Kannattavuus

Sijoitetun pääoman tuotto



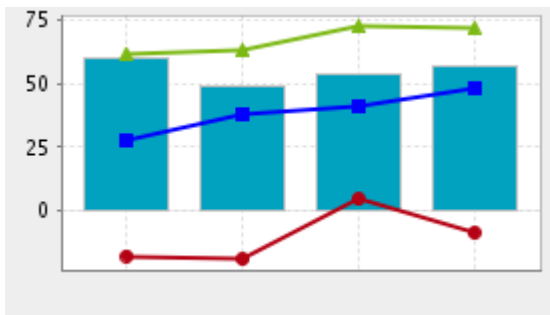
	2017	2018	2019	2020
Yritys				
Yläkvartiili	20,5	46,9	60,3	20,0
Mediaani	7,0	11,9	6,8	2,3
Alakvartiili	-7,7	-0,4	-11,0	-19,4



	2017	2018	2019	2020
Yritys	-8,8	-15,8	-24,6	-26,8
Yläkvartiili	18,1	15,4	10,0	14,3
Mediaani	-5,5	-5,5	-1,0	-1,6
Alakvartiili	-29,4	-17,6	-20,7	-25,4

## Vakavaraisuus

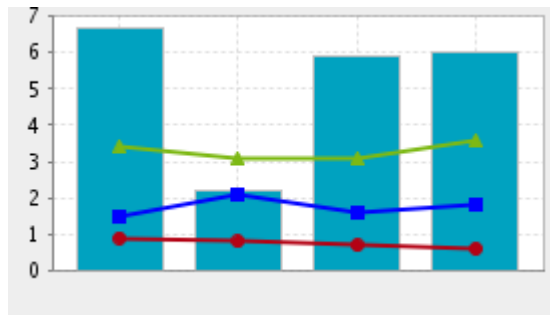
Omavaraisuusaste



	2017	2018	2019	2020
Yritys	60,1	48,8	53,3	56,9
Yläkvartiili	61,7	63,3	72,2	71,5
Mediaani	27,5	37,9	40,7	47,9
Alakvartiili	-17,6	-18,7	4,7	-8,4

## Maksuvalmius

Current ratio



	2017	2018	2019	2020
Yritys	6,7	2,2	5,9	6,0
Yläkvartiili	3,4	3,1	3,1	3,6
Mediaani	1,5	2,1	1,6	1,8
Alakvartiili	0,9	0,8	0,7	0,6

## Tilinpäätösanalyysi

### Toimialavertailu

Tilinpäätösanalyysi perustuu Injeq Oyj:n 31.12.2020 päättyneen tilikauden tilinpäätöstietoihin. Analyysissä on hyödynnetty myös tilikausien 2015-2019 tietoja.

Tilintarkastaja on antanut vakiomuotoisen tilintarkastuskertomuksen. Vertailussa on käytetty 33 toimialaluokan 26600 (Säteilylaitteiden sekä elektronisten lääkintä- ja teräpialaitteiden valmistus) yritystä

### Volyyymi

tilikaudelta 2020. Toimialan konkurssiriski on 0,0 % ja maksuhäiriöriski 3,6 %. Maksuhäiriöriski on lähellä kaikkien yritysten mediaanitasoa. Yrityksellä ei ole liikevaihtoa, joten osa tunnusluvuista ja vertailuista jää pois tarkastelusta. Yrityksen palveluksessa toimi viime tilikaudella

### Kannattavuus

keskimäärin 14 henkilöä.

Liikevaihtoon suhteutettuja tunnuslukuja ei tulkita, koska yrityksellä ei ole liikevaihtoa. Kannattavuuden keskeinen tunnusluku, sijoitetun pääoman

tuotto prosentti, on heikko (-26,8 %). Tämä on selvästi alempi kuin toimialalla keskimäärin (mediaani -1,6 %). Pitkällä aikavälillä kannattavuuden kehitys on ollut heikko. Mikäli sijoitetun pääoman sijasta lasketaan tuotto kokonaispääomalle ottaen huomioon myös korottomat velat, on tuottosuhte -26,1 %. Korottomien velkojen osuus yrityksen taseesta on pieni, minkä vuoksi kokonaispääoman ja

#### Maksuvalmius

sijoitetun pääoman tuotto prosentit ovat lähellä toisiaan. Tuotto on toimialaan (-1,4 %) nähden heikko. Yrityksen kassavirtaperusteinen toimintajäämä on negatiivinen. Perinteinen maksuvalmius current ratiolla mitattuna on erittäin hyvä (6,0), mikä on merkittävästi parempi kuin toimialalla keskimäärin (mediaani 1,8).

#### Vakavaraisuus

Tämän perusteella yrityksellä on tavallista suurempi rahoituspuskuri. Maksuvalmiuden pitkän aikavälin kehitys on harvinaisen myönteinen. Injeq Oyj:n vakavaraisuus on omavaraisuusasteella mitattuna erittäin hyvä (56,9 %). Toimialan mediaani on 47,9 %, joten yritys on toimialallaan

#### Yhteenveto ja huomautukset

tavallista vakavaraisempi. Yrityksen net gearing on 0,0, mitä voidaan luonnehtia erittäin hyväksi. Koska yritys on erittäin pieni ja heikosti kannattava, liittyy siihen riski.

Tilinpäätösanalyysin sanallinen tulkinta on tuotettu ohjelmallisesti oikaisemattomista tilinpäätöksistä.

## Tilintarkastus

Tilintarkastaja tilikaudella 01.01.2020 - 31.12.2020:  
KHT Lajoki Mikko , KPMG Oy AB  
01.01.2020 - 31.12.2020  
Tilintarkastaja on antanut vakiomuotoisen tilintarkastuskertomuksen.

## Kyselytiedot

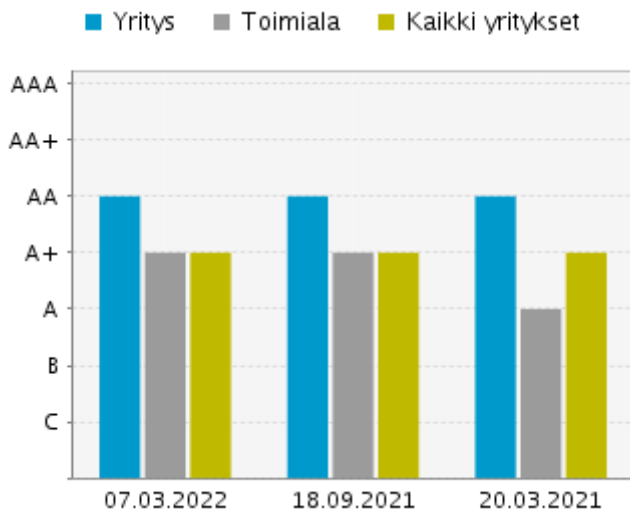
Yritystä on kysytty 6 kuukauden aikana 215 kertaa.

Suomen Asiakastieto Oy ei takaa raportissa esitettyjen tietojen oikeellisuutta tai täydellisyyttä eikä vastaa vahingoista, joita tämän raportin käytöstä mahdollisesti aiheutuu.

## Ratinghistoria

Yrityksen rating on **07.03.2022** on **AA** tilinpäätöstiedoin, ilman henkilöluottotietoja

<b>07.03.2022</b>	<b>AA</b>	tilinpäätöstiedoin, ilman henkilöluottotietoja
<b>18.09.2021</b>	<b>AA</b>	tilinpäätöstiedoin, ilman henkilöluottotietoja
<b>20.03.2021</b>	<b>AA</b>	tilinpäätöstiedoin, ilman henkilöluottotietoja



#### Toimialan ratingjakauma 07.03.2022

Luokka		Kpl	%
Erinomainen	AAA	4	9
Hyvä +	AA+	5	11
Hyvä	AA	8	18
Tyydyttävä +	A+	6	13
Tyydyttävä	A	15	33
Välttävä	B	3	7
Heikko	C	4	9
<b>Yhteensä</b>		<b>45</b>	

Vertailutoimiala : säteilylaitteiden sekä elektronisten lääkintä- ja terapialaitteiden valmistus (26600)